



Pôle  
ESS  
PAYS DE VANNES

# RAPPORT D'ACTIVITÉ ANNEE 2025

# PLAN D'ACTION ANNÉE 2026

AVEC LE SOUTIEN DE:



Direction régionale  
de l'économie, de l'emploi,  
du travail et des solidarités



**FONJEP**  
Fonds de coopération  
de la jeunesse et de l'éducation populaire



Le Prisme-PIBS-Place Albert Einstein  
CS72001- 56036 Vannes  
02 97 68 14 60  
<https://www.pole-ess-paysdevannes.fr/>



# SOMMAIRE

<b>I. Éléments contextuels</b> .....	<b>4</b>
<b>II. Structuration et fonctionnement du pôle ESS</b> .....	<b>5</b>
1. La composition du pôle ESS.....	5
2. La gouvernance et le système de décision.....	7
3. Les ressources humaines.....	9
4. Les partenariats et coopération.....	10
<b>III. Bilan des actions 2025 du pôle</b> .....	<b>12</b>
Mission 1 – Favoriser le développement économique de l’ESS.....	12
Mission 2 –Promouvoir l’ESS.....	22
<b>IV. Bilan financier 2025</b> .....	<b>27</b>
1. Compte de résultat 2025.....	27
2. Bilan 2025.....	28
<b>V. Orientations 2026</b> .....	<b>30</b>
1. Plan d’actions 2026.....	29
2. Budget prévisionnel 2026.....	31





## II. STRUCTURATION ET FONCTIONNEMENT DU PÔLE

### La composition du Pôle

En 2025, le pôle ESS du Pays de Vanne compte **71** cotisants.



### Les montants des adhésions varient selon le budget des structures de 15 à 150 euros.

Le Pôle ESS privilégie l'adhésion des structures, représentantes de collectifs, aux adhésions individuelles.

Le Pôle compte **44 associations, 5 coopératives, 4 mutuelles, 2 entreprises solidaires et 16 adhérents individuels.**

En plus de ces 71 cotisants, d'autres structures participent régulièrement aux activités mais ne font pas forcément la démarche d'adhérer.

Le nombre d'adhérents au Pôle ESS a augmenté par rapport à l'an dernier (16 cotisants en plus). Cette hausse concerne principalement les associations, et les cotisations individuelles.

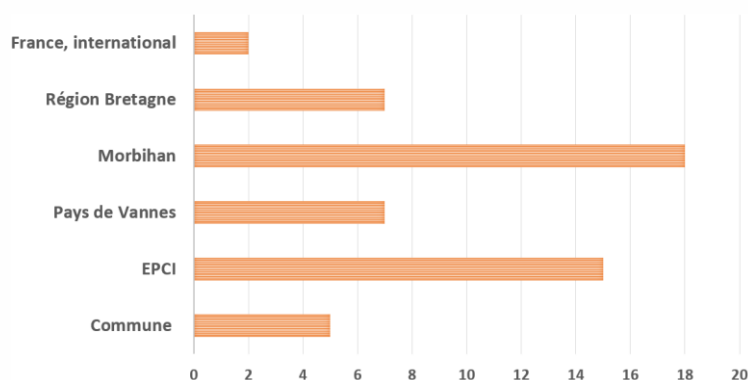
Les **nouvelles structures adhérentes en 2025** sont : Emmaüs, Morbihan Tourisme Responsable, Ante Mortem, L'Outil en Main et Les Bottes d'Anémone. Les associations des Fresques de la Biodiversité, du Climat, du Numérique et du Sexisme nous ont également rejoint.

### Secteurs d'activité des structures adhérentes

Secteur d'activité	Répartition des adhérents par secteur d'activité
Emploi et insertion	16%
Jeunesse, éducation, formation, famille	13%
Artisanat / commerce	13%
Développement durable/ Economie circulaire	11%
Logement et habitat	9%
Santé	9%
Culturel, artistique et sportif	7%
Animation /développement local	5%
Social, services à la personne	5%
Soutien aux entreprises et aux associations	4%
Numérique	4%
Tourisme/Loisirs	4%

Les adhérents du Pôle ESS représentent **une diversité de secteurs d'activité.** Cette année, on

### Zone géographique d'intervention des adhérents



note une prédominance des secteurs des « Emploi et insertion », « Jeunesse, famille, éducation et formation » et « Artisanat et commerce ».

Du fait de son rang de chef-lieu départemental, Vannes compte un nombre important de **structures fédératives et têtes de réseaux départementales.** Cela permet au Pôle ESS d'avoir un rayonnement sur l'ensemble du territoire du Pays de Vannes. Le Pôle veille également à organiser des actions sur l'ensemble du territoire, notamment en zones rurales.

# La gouvernance et le système de décision

## Composition du Conseil Collégial

Le Conseil Collégial, élu en Assemblée Générale, a procédé à une **élection des co-président·e·s, tou·te·s référent·e·s d'une mission spécifique**, définie en amont collectivement.

### Le bureau des 6 co-président·e·s

- ▶ Marie-Noëlle KERGOSIEN, co-présidente partenariats
- ▶ Anja MAKIELLO, JCE, co-présidente RH
- ▶ Claude LE NESTOUR, Les CIGALES de Bretagne, co-président finance
- ▶ Nicolas CHATAL, La Bizh
- ▶ Jacques-Henri VANDAELE, Kaz
- ▶ Alice BOUCHARD, Permis de construire 56

### Les autres membres du Conseil collégial

- ▶ Emilie GLET, NEO 56
- ▶ Margot ROZET, MGEN 56
- ▶ Jeannine LUNVEN, La Sauvegarde 56
- ▶ Emmanuel DE LUTZEL, Habitat et Humanisme
- ▶ Celine LE QUEMENER, Sen'helios
- ▶ Philippe GUYOT, Harmonie Mutuelle
- ▶ Christian BILY, AcSoMur
- ▶ François CARDRON, CDOS 56
- ▶ Cécile FRANCHET, Clim'Actions Bretagne
- ▶ Paula SCHMIDT DE LA TORRE, individuel

<b>Familles ESS</b>	Associations : 11 Mutuelles : 2 Coopératives : 1 Individuel·le·s : 2
<b>Qualité des membres</b>	Responsables salarié·e·s de structure : 4 Responsables bénévoles de structure : 10
<b>Répartition femmes/hommes</b>	9 femmes 7 hommes

Le Conseil Collégial est majoritairement composé de **représentant·e·s associatif·ve·s**, tout en veillant à une représentativité équilibrée des familles historiques de l'ESS. Les responsables bénévoles sont majoritaires par rapport au nombre de responsables salarié·e·s, souvent lié à l'investissement en temps demandé par la gouvernance.

Cette année, le Conseil Collégial compte **plus de femmes que d'hommes**. Le bureau compte un nombre égal d'hommes et de femmes. Cela résulte du travail mené par la co-présidente partenariat en faveur d'une meilleure intégration des femmes au sein du Conseil Collégial.

## Gouvernance 2025

En 2025, cinq Conseils Collégiaux ont été organisés et deux Assemblées Générales. Plusieurs temps de groupe de travail ont également été organisés sur le regroupement des Pôles ESS de Bretagne Sud.

### L'Assemblée Générale 2025



L'Assemblée Générale 2025 s'est tenue à **Maison Flow**, tout nouveau tiers-lieu vannetais, pour son deuxième jour d'ouverture.

Organisée en présence de **80 participant·e·s**, adhérent·es, partenaires, élu·e·s, cette soirée a permis de revenir sur les actions menées en 2024. Le bilan a été présenté à travers des **témoignages** de structures bénéficiaires des actions du Pôle ESS :

- **Bénédicte Garçon**, porteuse du projet Îlot, accompagné dans le Tag 56 ;
- **Laurent Delpierre**, président de Magasin Partage, accompagné sur les enjeux de gouvernance dans le cadre du projet Les Gouvernails ;
- **Laura Conan**, co-directrice d'AcSoMur, engagée dans le projet Traits d'Unions visant à renforcer les coopérations entre structures de l'ESS et entreprises ;
- **Margot Rozet**, de la Section MGEN du Morbihan, autour de l'action conduite en partenariat avec l'UBS durant le Mois de l'ESS ;
- **Marylène Conan**, vice-présidente à la solidarité et à l'ESS à Golfe du Morbihan - Vannes agglomération.

L'Assemblée Générale s'est conclue par une **visite de Maison Flow** et un temps convivial autour d'un buffet préparé par l'équipe de Maison Flow, chaleureusement remerciée pour son accueil.



## Réunion estivale du Conseil Collégial – Juillet



En juillet, le Conseil Collégial s'est réuni pour un temps **stratégique de bilan et de projection**.

Les membres ont également échangé avec Stéphane Boisseau, chargé de la préfiguration de la démarche « Groupement ESS Bretagne Sud », autour des **enjeux de réorganisation et de structuration à l'échelle interterritoriale**.

La réunion a aussi été l'occasion de présenter l'« **Opération Milliard** », détaillée par Pierre Traineau, en présence de Julien Maury. Ce projet ambitieux vise à mobiliser un milliard d'euros afin de financer des organisations d'innovation sociale, démocratique et écologique, au service d'une transition économique juste.

## Assemblée Générale – Novembre – Le Flagrant Délice

Une seconde Assemblée Générale s'est tenue en novembre au Flagrant Délice (porté par Sauvegarde 56) à Vannes, réunissant près **d'une trentaine de participant·es, dont une vingtaine d'adhérent·es**.

Les adhérent·es ont voté les **orientations et principes du futur Groupement ESS Bretagne Sud**, qui rassemblera les Pôles ESS des Pays de Vannes, d'Auray et de Lorient avant sa création officielle en décembre 2025.



La seconde partie de l'Assemblée Générale a été consacrée à **un atelier participatif**, visant à recenser les **besoins et priorités des adhérent·es** du Pays de Vannes, notamment dans le cadre de l'élaboration de la nouvelle offre de service du groupement.

Les échanges ont permis de faire émerger des pistes d'actions concrètes autour de quatre thématiques prioritaires : Interconnaissance des acteurs ESS, coopération entre adhérents, accès aux financements, visibilité, communication et ouverture vers l'extérieur.

Une enquête complémentaire a été annoncée pour janvier afin de prolonger ce travail collectif. L'Assemblée Générale s'est conclue par un moment convivial.

## Les ressources humaines 2025



**Mélanie Cadio**,  
Responsable du pôle  
ESS et co-directrice  
Groupement ESS  
Bretagne Sud (à partir  
de septembre 2025)  
1 ETP



**Julie Saison Marra**  
Chargée de développement  
territoriale Pays de Vannes  
Arrivée le 1<sup>er</sup> décembre 2025  
0,5 ETP

## Les partenariats et les coopérations

Outre les coopérations évoquées dans la présentation des actions de ce rapport, il est important de signaler que le Pôle ESS du Pays de Vannes s'inscrit dans un réseau régional et local.

## Les partenaires régionaux de l'Économie Sociale et Solidaire

### La CRESS Bretagne, Chambre Régionale de l'Économie Sociale et Solidaire

Le Pôle ESS est adhérent à la CRESS Bretagne, qui élabore avec des partenaires publics et privés une stratégie régionale de développement de l'ESS (SRESS), servant de cadre de référence pour coordonner les nombreuses initiatives du secteur.

En mai, le Pôle ESS a pris part à l'**Assemblée Générale de la CRESS** à Rennes, un événement marqué à la fois par le renouvellement de son conseil d'administration (dont il est membre) et par la célébration de ses 30 ans, mise en valeur à travers une frise collaborative retraçant son histoire. L'après-midi a été consacrée à une conférence inspirante autour des coopérations pour une transition juste et solidaire, avec l'intervention d'une sociologue et des témoignages d'acteurs de l'ESS.



### Le réseau ESS de Bretagne et la naissance du Groupement ESS Bretagne Sud



Le Pôle ESS contribue à l'écosystème ESS breton, qui rassemble la CRESS, les 19 Pôles ESS et les 4 TAG bretons.

Ce collectif, qui regroupe 22 organisations, 80 salarié-es et 200 administrateur-trices autour d'enjeux communs ont acté une nouvelle organisation reposant sur cinq groupements territoriaux en Bretagne (Ille-et-Vilaine / Nord Côtes-d'Armor / Centre Bretagne / Bretagne Sud / Finistère), aux côtés de la CRESS Bretagne, qui assure le rôle de tête de réseau territoriale.

Cette évolution vise à renforcer l'ESS sur les territoires, en proposant une offre de services claire et lisible, en professionnalisant et sécurisant la fonction employeur, en limitant l'extrême polyvalence des salarié-es, et en améliorant la qualité de vie au travail ainsi que la sécurisation des parcours professionnels. En 2025, les travaux de préfiguration du Groupement territorial ESS Bretagne Sud ont été menés à travers plusieurs groupes de travail réunissant des administrateur-rices des Pôles ESS des Pays de Vannes, Lorient et Auray ainsi que des salarié-es. Ces travaux ont permis de préparer les évolutions financières, de définir une gouvernance et des statuts, de recruter une direction et d'esquisser un nouvel organigramme.

La création du groupement ESS Bretagne Sud a été officiellement actée en décembre 2025, à travers une assemblée générale.



## Partenaires institutionnels et financiers

### DREETS (Direction Régionale de l'Economie, de l'Emploi, du Travail et des Solidarités)

- ▶ Financement régional des projets « Les Gouvernails » et « Traits d'Unions ».



Direction régionale de l'économie, de l'emploi, du travail et des solidarités

### SDJES 56 (Service Départemental à la Jeunesse, à l'Engagement et au Sport)

- ▶ Reconnaissance du Pôle ESS en tant que Pôle Territorial de Coopération Associatif (PTCA) depuis 2020 - Financement d'un poste FONJEP
- ▶ Financement dans le cadre du FDVA 2 au titre de Guid'Asso.



### Région Bretagne

- ▶ Soutien au Pôle par une convention cadre financière. Lien avec le service Innovation Sociale et Économie Sociale et Solidaire. Une rencontre s'est tenue en novembre avec l' élu en charge de l'ESS et les services.
- ▶ Financement des formations dans le cadre du fonds pour le Développement de la Vie Associative (FDVA 1).



### Golfe du Morbihan Vannes Agglomération (GMVA)

- ▶ Soutien au Pôle ESS dans ses missions de développement et de promotion de l'économie locale à travers une convention de financement sur deux ans avec les deux directions : Économie et Solidarité. Trois RDV partenariaux ont eu lieu dans ce cadre en 2025 : deux rendez-vous avec la direction solidarité et un rendez-vous avec l'économie (en plus des rencontres SPAE).



**Le Pôle ESS du Pays de Vannes remercie ses différents partenaires, et tout particulièrement les partenaires financiers (l'État, le SDJES 56, le Conseil régional, Golfe du Morbihan Vannes Agglomération, la DREETS), pour leur soutien, qui permet de réaliser les projets de développement et de promotion de l'ESS présentés dans ce rapport.**

## Partenaires locaux avec sièges ou représentations du Pôle

**France Active Bretagne :** Participation du Pôle du Pays de Vannes aux comités d'appui mensuels du **Dispositif Local d'Accompagnement**, porté par France Active Bretagne en Morbihan. Ce partenariat favorise des synergies entre le DLA et le Pôle en matière d'accompagnement des structures de l'ESS et permet des actions complémentaires.

**Le Conseil de Développement de l'Entente du Pays de Vannes et le comité de programmation :** Le Pôle ESS du Pays de Vannes fait partie du Conseil de Développement de l'Entente du Pays de Vannes. Celui-ci apporte une expertise citoyenne dans le contenu des politiques locales, son rôle est consultatif. Il compte 90 membres, personnes physiques ou morales représentant les milieux économiques, sociaux, culturels et environnementaux du territoire.

Le Pôle ESS est membre du **Comité de financement européen Leader**, chargé d'examiner les dossiers proposés au financement sur le territoire de l'entente du Pays de Vannes.

## V- BILAN DES ACTIONS 2025 DU PÔLE

### Mission 1 : Développer l'Economie Sociale et Solidaire

#### ENTREPRENEURIAT ESS

#### Accueil des porteur·euse·s de projets : ateliers et permanences

Dans le cadre de sa mission d'accueil des porteur·euse·s de projets du Pays de Vannes relevant de l'ESS, le pôle a reçu **43 porteur·euse·s**, lors d'ateliers collectifs ou de rencontres individuelles, afin de les orienter, les conseiller ou les appuyer sur des points spécifiques de leur projet.

Quatre ateliers collectifs ont été organisés : **un au Loc'h Info Services à Grand-Champ en avril, et deux autres au Prisme à Vannes en juin et novembre**. Le dernier devait initialement se tenir au sein d'une structure de l'ESS, mais a été relocalisé au Prisme en raison d'un dégât des eaux. Par ailleurs, un atelier prévu à Argoët Info Services a été annulé.

Les ateliers collectifs « Cap sur l'ESS » permettent de présenter l'économie sociale et solidaire, d'expliquer les spécificités de l'entrepreneuriat en ESS et du montage de projet, ainsi que de proposer un panorama des dispositifs et structures d'accompagnement existants.

Ces ateliers, conviviaux et participatifs, favorisent les échanges entre porteur·euse·s de projets et contribuent à la recherche de solutions aux problématiques rencontrées.

#### Secteurs d'activités concernés par les projets en création :

Cette année on note une prédominance du secteur « soutien aux entreprises » et « social et services à la personne », avec une augmentation des projets autour du Handicap (4 projets).

Soutien aux entreprises et aux associations	20%
Social, services à la personne	15%
Artisanat/ commerce	13%
Développement durable/ Economie circulaire	10%
Animation/ développement local	10%
Culturel, artistique et sportif	5%
Logement et habitat	5%
Famille, enfance, jeunesse	5%
Agriculture	5%
Tourisme/Loisirs	5%
Emploi et insertion	5%
Santé	3%

#### Visites inspirantes



En 2025, le Pôle ESS du Pays de Vannes a également proposé des visites inspirantes au sein de structures de l'ESS du territoire, afin de **faire découvrir des initiatives concrètes et favoriser les échanges** entre porteur·euse·s de projets.

En mars, une visite a été organisée aux **Bottes d'Anémone**, en partenariat avec le TAG56. Cette structure développe une activité de fleuristerie écoresponsable en Entreprise solidaire d'Utilité sociale (ESUS). Elle privilégie les circuits courts, les fleurs de saison et des pratiques respectueuses de l'environnement, tout en portant une attention particulière à l'impact social de son activité. Cette rencontre a permis d'illustrer concrètement les enjeux d'un modèle économique conciliant écologie et ancrage territorial.

En avril, les participant·e·s ont pu découvrir la **Brasserie de l'Éclaircie**, entreprise engagée dans une démarche durable et solidaire. Accompagnée dans le cadre de la promotion 5 de l'incubateur de projets TAG 56, la brasserie a ouvert ses portes pour présenter son parcours, son modèle et son développement. La visite des installations a permis de mieux comprendre les étapes de production ainsi que les choix responsables opérés par la structure. Un temps convivial de dégustation est venu clôturer cette rencontre.

Enfin, en novembre, une visite de la SCOP **IOV Communication**, basée à Arradon, a été proposée. Coopérative depuis plus de 100 ans, cette imprimerie accompagne des projets de communication, de la conception à l'impression de supports variés. Cette visite a permis de mieux appréhender le fonctionnement d'une entreprise conciliant performance économique, implication des salarié·e·s et valeurs éthiques fortes.

## Implication dans le dispositif d'accompagnement à la création TAG56



Le TAG56 est un dispositif départemental porté par C2Sol Pays de Lorient. Il a été créé pour favoriser l'émergence et le développement d'innovations sociales sur le département du Morbihan. Le TAG56, propulseur d'entrepreneuriat collectif du Morbihan, propose une offre globale d'accompagnement renforcé des créatrices et créateurs d'entreprises, notamment **un incubateur**. Il accompagne des projets d'entreprises de l'Économie Sociale et Solidaire pour qu'elles fonctionnent de manière autonome et soient créatrices d'emplois

locaux et durables.

En 2025, le Pôle ESS du Pays de Vannes s'est activement impliqué dans les actions du TAG56, à travers plusieurs missions :

### Participation au comité de prototypage :

Audition des **9 porteur·euse·s** de la promotion 9 du TAG56, intégrés en septembre 2025. Validation du passage à la phase de lancement et apport de conseils stratégiques aux porteur·euse·s de projet (en mars).

### Participation au recrutement des incubé·e·s (promo 10)



- Co-organisation d'une **réunion d'information** à Grand-Champ pour participer au recrutement de la nouvelle promotion de l'incubateur TAG56. **11 porteurs et porteuses de projets** ont participé à cet événement (en avril)

- Participation au **comité de sélection des projets**, aux côtés d'acteurs de l'accompagnement et de représentants de la Région Bretagne. À l'issue des délibérations, **10 projets ont été présentés et 8 ont été retenus** (en juin).

## Accompagnement mensuel d'îlot

Jusqu'en septembre 2025, le Pôle a accompagné, à travers des revues de projet mensuelles, Bénédicte Garçon autour du **projet Îlot**, dédié au développement de petits logements écoresponsables en milieu rural breton. Ce projet vise à réinventer la promotion immobilière avec une approche éthique, écologique et sociale.

Depuis la rentrée de la promotion 10 (septembre 2025), le Pôle ESS du Pays de Vannes assure un **accompagnement mensuel du projet de ressourcerie sportive** porté par Enzo Bintner et Louan Plailly. Ce projet vise à favoriser le réemploi d'articles de sport et de loisirs. L'objectif est de rendre la pratique sportive plus accessible tout en réduisant l'impact environnemental du secteur, en limitant les déchets et en proposant une alternative aux modes de consommation actuels.



## Réseau ressources

Le Pôle ESS du Pays de Vannes est un réseau ressources dédié à l'Économie Sociale et Solidaire (ESS) auprès des partenaires de l'accompagnement.

En 2025, il a participé aux réunions du **SPAE (Service Public de l'Accompagnement des Entreprises) de Golfe du Morbihan Vannes Agglomération**, animées par GMVA et la Région Bretagne. Ces réunions rassemblent les principaux acteurs de l'accompagnement du territoire, notamment la Chambre de Commerce et d'Industrie, la Chambre des Métiers et de l'Artisanat, la Boutique de Gestion, l'ADIE, France Active Bretagne, VIPE et Réseau Entreprendre.



En mars, le Pôle ESS a participé à l'organisation de la réunion du SPAE qui s'invitait chez l'un de nos adhérents, **la SCOP EUROP3D**, avec la visite et la présentation de la SCOP par Julien Colas, gérant. Une occasion pour le Pôle ESS du Pays de Vannes de représenter ses actions et de travailler collectivement sur la thématique de « L'impact des transitions environnementales dans l'entreprise », grâce à l'animation de Golfe du Morbihan - Vannes agglomération et la Région Bretagne.

Le Pôle a participé à l'officialisation de **la Maison des entreprises**, située à la pépinière Le Prisme à Vannes. Un lieu pensé pour accompagner les créateurs et dirigeants du territoire à chaque étape de leur projet avec des services sur-mesure. Soutenu par l'Agglo, la CCI du Morbihan et Technopole Vipe ce projet réunit plusieurs structures spécialisées dans le soutien à la création et au développement des entreprises dont le Pôle ESS du Pays de Vannes.



En novembre, le Pôle a participé à la **journée Entrepreneurs D-Day à la Maison de l'Entreprise de Vannes**. Une matinée ouverte à toutes et tous dans le cadre cette journée nationale, initiée par Bpifrance et Le Coq Créa.

## CONSOLIDATION ESS

### Les entretiens individuels

**28 associations** ont bénéficié d'entretiens personnalisés apportant **conseils, préconisations et mises en relation** avec d'autres organisations de l'ESS, partenaires financiers et structures d'accompagnement.

Le Pôle ESS est labellisé au niveau 2 « **Guid'Asso Informateur** ». Guid'Asso est un réseau d'appui à la vie associative qui garantit un accès gratuit et de proximité à tous-tes les bénévoles, lutte contre les disparités territoriales d'accès aux services et facilite les coopérations entre actions.



Ce label reconnaît ainsi le rôle du Pôle ESS dans **l'information des associations**, qu'elles soient employeuses ou non, dans tous les secteurs d'activité. Pour assurer cette mission, le Pôle dispose de moyens humains dédiés, d'un bureau permettant des entretiens individuels confidentiels et de ressources destinées aux associations.

Les principaux besoins exprimés concernaient, par ordre de prédominance des demandes :

- **Financements, modèles économiques et consolidation** : Recherche de financements complémentaires, collecte de fonds, commercialisation des offres de service
- **Recherche et structuration de partenariats**
- **Gouvernance** : Renouvellement des instances, recherche de bénévoles, mise en place d'une gouvernance collégiale
- **Situations critiques et restructurations** : Liquidation et licenciements économiques

### Un accompagnement spécifique sur la gouvernance : Les Gouvernails

Le projet « Les Gouvernails » a pour objectif de **soutenir et d'accompagner les organisations de l'ESS dans l'évolution de leur gouvernance**.

Il vise ainsi à favoriser leur consolidation et leur développement, en les inscrivant dans des démarches d'amélioration continue de leurs pratiques internes.



#### Les formations atelier d'échanges de pratiques

Deux sessions de formation, deux temps d'échanges de pratiques et de co-développement, ainsi qu'un atelier d'analyse de pratiques ont été organisés sur 2025, rassemblant au total **70 participant·e·s**.

- En janvier, la formation « **Mobiliser les bénévoles dans les instances dirigeantes** », coorganisée avec Daisy Legendre, Chargée de Mission DLA à France Active Bretagne, a réuni 12 participant·e·s.

- En mars, la session « **Savoir passer le relais dans les instances dirigeantes d'une structure de l'ESS** », organisée dans le cadre des formations gratuites proposées par la Mairie de Vannes à la Maison des Associations, a réuni 9 participant-e-s.
- En septembre, la formation « **Les nouvelles formes de bénévolat et à l'engagement des jeunes dans les associations** », coorganisée en partenariat avec la Direction Solidarité & ESS de Golfe du Morbihan – Vannes Agglomération a accueilli 30 participant-e-s. Elle a été suivie d'un atelier d'échange de pratiques sur cette thématique, réunissant 13 participant-e-s.
- Enfin, en septembre, **un atelier d'analyse de pratiques**, animé par L'Attelage et coorganisé avec le PEPS d'Auray, pôle ESS du Pays d'Auray, sous la forme d'un théâtre-forum, a été proposé. Ce temps, dédié aux salarié-e-s de l'ESS, visait à favoriser l'entraide et le partage de pratiques professionnelles, et a réuni 6 participant-e-s.

### Zoom sur la formation « **Nouvelles formes de bénévolat et à l'engagement des jeunes dans les associations** »



La matinée a été rythmée par une table ronde riche, mêlant apports théoriques et retours d'expérience, avec les interventions de **Fransez Poisson** (chercheur pour Coop'Eskemm), **Hélène Bougaud** (Cœurs Résistants) et **Marie Le Leslé** (Jeune Chambre Économique de Vannes). Karine Schmid, Déléguée ESS à la Ville de Vannes et Élu(e) communautaire et Latifa Bakhtous, Adjointe à la vie associative et démocratie participative à la Ville de Vannes ont enrichi les échanges.

Sur ce sujet, les données nous montrent que les jeunes sont activement engagé-es dans le bénévolat ! 30 % des 18-24 ans et 23 % des 25-30 ans sont bénévoles assidu-es ou régulier-es. Leurs engagements couvrent des domaines variés : sport, solidarité, culture, etc.

Plusieurs recommandations ont été partagées :

- Intégrer plusieurs jeunes en même temps (engagement avec des pairs)
- Trouver un équilibre entre ancien·nes et nouveaux·elles bénévoles
- Développer une gouvernance participative
- Laisser de la place (ex. limiter la durée des mandats)
- Organiser des moments conviviaux et communiquer de manière attractive

- Proposer des actions dans des lieux fréquentés par les jeunes (lycées, universités, maisons de quartier...)
- Valoriser le bénévolat et encourager la flexibilité et l'innovation

**Radio Kalon**, la radio associative d'insertion de Vannes, a interviewé les intervenant-es et recueilli les témoignages des associations locales.

L'après-midi a été consacré à un **atelier d'échanges de pratiques**, permettant de co-construire des solutions concrètes aux enjeux du bénévolat.

### **Entretien et Gouverniscan**

Au cours de l'année 2025, **7 entretiens** ont eu lieu avec des associations du Pays de Vannes qui avaient des problématiques de gouvernance. Des conseils, des mises en relation et des ressources ont pu leur être transmis afin de les accompagner dans leurs transformations de gouvernance.

**Réalisation d'un GouverniScan** pour une association de Vannes, atelier permettant un diagnostic de la gouvernance et la mise en place d'un plan d'actions adaptés pour améliorer leurs pratiques

## **Égalité Femmes-Hommes**

Lors de l'atelier organisé par l'ARACT Bretagne et le Pôle ESS du Pays de Vannes en mars dernier, les participant-e-s ont découvert le **jeu pédagogique de l'Anact « Sexisme sans façon »**. Cet outil permet d'identifier les différentes formes de sexisme et de mieux comprendre ses manifestations dans les situations de travail du quotidien, au sein des entreprises comme des associations. Le jeu est disponible au Pôle ESS.

Par ailleurs, le Pôle ESS a participé à la dynamique « Égalité femmes-hommes » portée par la CRESS Bretagne. La co-présidente partenariats a notamment pris part à plusieurs temps d'échange et de formation.

Dans ce cadre, le Pôle ESS a participé au webinaire « Santé au travail des femmes : comprendre pour mieux agir », organisé en février par l'ANACT et la CRESS. Une rencontre consacrée aux violences sexistes et sexuelles au travail s'est également tenue en mars.

Le Pôle a par ailleurs contribué au Comité Démarches de progrès, réuni en mars et en décembre, ainsi qu'à une visioconférence dédiée aux référent-e-s égalité de l'ESS en avril, et à une réunion du groupe de travail « égalité femmes-hommes » en septembre. Enfin, le pôle a participé à deux journées de formation sur les violences sexistes et sexuelles au travail (VSST), organisées en juillet et en septembre.

# Traits d'unions

Partenariats pour le développement économique, solidaire et durable des territoires

## Projet TRAITES d'UNIONS

Le projet « Traits d'unions » a pour objectif de **développer des partenariats entre les structures de l'Économie Sociale et Solidaire et les entreprises engagées**. Il vise à créer des synergies bénéfiques pour toutes les parties prenantes, en encourageant des pratiques responsables, l'innovation sociétale, le mécénat ou la coopération économique. Par ses partenariats, le Pôle ESS du Pays de Vannes souhaite favoriser la consolidation et le développement des structures ESS et développer une culture commune entre ces acteurs.

### 📍 Le forum des solutions RSE Bretagne Sud

En juillet 2025, le Pôle ESS a co-organisé la 3<sup>e</sup> édition du Forum des Solutions RSE Bretagne Sud au cinéma Ti Hanok à Auray. L'événement a rassemblé **90 participant·e·s**.

En première partie, la table ronde s'est articulée autour de la thématique : **l'engagement des collaborateur·trice·s dans des pratiques responsables en entreprise**. Elle a permis de croiser des témoignages d'entreprises et structures ESS, illustrant la diversité des approches et des leviers d'action avec :

- **Carole Bourlon et Cyr Dioré**, du collectif Dirigeants Responsables Morbihan – Bretagne Sud, ont partagé la dynamique du réseau et l'importance des espaces d'échange entre dirigeant·e·s. Ils ont notamment mis en avant le rôle clé des structures de l'ESS comme partenaires pour donner corps aux démarches RSE.
- **Anne Le Queau (Veolia)**, **Cyril Dewin (Silvadeq)** et **Guillaume Durand (Les Mains dans le Sable)**, ont illustré les actions de nettoyage de plages menées avec les collaborateur·trice·s, mettant en évidence la portée de ces initiatives pour sensibiliser aux enjeux environnementaux et renforcer le lien entre activités économiques et écosystèmes locaux.
- **Jean-René Doré (Bio Golfe)** et **Cécile Franchet (Clim'actions Bretagne)** ont présenté le travail mené conjointement entre entreprise et association pour déployer des actions concrètes à impact environnemental, construites avec les salarié·e·s. Leur retour d'expérience a souligné la richesse de ces coopérations et leur capacité à générer des transformations durables.
- Enfin, **Vincent Hingray (Quarta)** et **Corinne Bourgeois (Les Bureaux du Cœur)** ont présenté une initiative d'hébergement solidaire de personnes en situation de précarité dans des locaux d'entreprise, démontrant comment un engagement partagé peut s'ancre durablement dans le fonctionnement et la culture d'une organisation.

Un temps de **quatre rendez-vous BtoB sous format speed-meeting de 20 minutes** a ensuite permis des échanges ciblés entre participant·e·s. Organisés en amont, ces rendez-vous ont facilité la mise en relation et l'identification d'opportunités de collaboration. Au total, **190 rendez-vous ont été réalisés**.

### Forum des solutions RSE

Bretagne Sud #3



La diffusion d'un catalogue des participant-e-s a complété ce dispositif afin de favoriser le suivi des échanges. À l'issue de la matinée, les participant-e-s sont reparti-e-s avec des idées nouvelles, des contacts qualifiés et, pour beaucoup, des suites à donner aux échanges engagés.

Cet événement a été réalisé avec le soutien de plusieurs réseaux économiques et partenaires du territoire : Dirigeants Responsables Morbihan, le MEDEF 56 (Mouvement des Entreprises du Morbihan), les réseaux Carbao, ainsi que Bretagne Relocalisons.

### Temps de rencontre pour mettre en valeur les solutions portées par l'ESS

En 2025, le Pôle ESS a participé à deux actions pour mettre en valeur les acteurs ESS d'économie circulaire et ré-emploi sur le Pays de Vannes.

En mars, afin de sensibiliser les professionnel-le-s, et notamment les artisans du bâtiment, aux enjeux de l'économie circulaire et aux solutions de réemploi des matériaux, la Chambre de Métiers et de l'Artisanat de Bretagne, la CRESS Bretagne et le Pôle ESS ont co-organisé la visite de la recyclerie **Mat'low à Vannes**.

Cette visite, réunissant **11 participant-e-s dont 6 artisans**, a permis d'illustrer concrètement les possibilités de réemploi dans le secteur du bâtiment, à travers des solutions opérationnelles et accessibles. Elle a favorisé les échanges de pratiques et l'identification de débouchés, tout en encourageant l'évolution des usages professionnels.

En mai, un **petit-déjeuner thématique** a été organisé par RCube, association d'acteur de réemploi et de la réparation, autour de la question : « **Quelle place pour l'Économie Sociale et Solidaire dans l'économie circulaire ?** », au sein de la structure **AcSoMur**, à Saint-Avé.



Cet événement a rassemblé **une vingtaine d'acteur-trice-s du réemploi et de l'économie circulaire** autour d'un temps mêlant visite de site, échanges et table ronde. Les participant-e-s ont pu découvrir plusieurs activités portées par ACSOMUR :

- un atelier de reconditionnement de matériel informatique destiné à la revente à tarif solidaire,
- une activité de broyage de cartons, valorisés notamment en litière équine (en partenariat avec COP'O),
- ainsi que les perspectives de développement de nouvelles activités.

Le Pôle ESS est intervenu à la table ronde au côté de Laëtitia Thébaud (Emmaüs France / Économie Circulaire 56), et Florian Mazzocut (Cap Ressourcerie), ainsi que les co-directeurs d'ACSOMUR, Martin Pourbaix et Laura Conan.

Ces temps ont contribué à renforcer l'interconnaissance entre acteur-trice-s du territoire, à valoriser des initiatives locales concrètes et à faire émerger des opportunités de collaboration en faveur de la réduction des déchets, du réemploi et de la réparation.



## Formation mécénat



Les Pôles ESS des Pays de Lorient, Vannes et Auray ont co-organisé une formation de deux jours intitulés « **Diversifier ses ressources par le mécénat et la collecte de fonds** ».

Animée par Émilie Blanquaert, cette formation a permis aux participant-e-s d'approfondir les enjeux de diversification des ressources et de structurer une stratégie de financement adaptée à leur projet.

Les contenus ont porté sur différents leviers : mécénat financier et de compétences, dons en nature, sponsoring, produits-partage et financement participatif. L'approche a mis l'accent sur la cohérence entre projet associatif, valeurs et organisation interne. La formation a également abordé les intérêts croisés entre associations et entreprises, notamment en matière d'ancrage territorial et d'engagement des collaborateur-trice-s. Très participative, elle a permis aux participant-e-s d'acquérir des outils concrets pour initier ou renforcer une démarche de fundraising.

## ACHATS PUBLICS

En continuité avec les actions menées en 2023, le Pôle ESS s'est inscrit dans une dynamique territoriale visant à développer les achats socialement et écologiquement responsables, dans le cadre de l'expérimentation PRASER (Programme d'Accompagnement des Achats Socialement et Écologiquement Responsables). Cette démarche était portée par la CRESS Bretagne, RESECO, le Pôle ESS, en partenariat avec Golfe du Morbihan – Vannes Agglomération.

### Une phase de diagnostic pour mieux comprendre les besoins

Une première étape a consisté à **lancer une enquête auprès des structures ESS du territoire**, afin de mieux appréhender leurs pratiques et leurs attentes vis-à-vis des marchés publics. Ces éléments ont permis d'identifier des besoins en accompagnement, notamment en montée en compétences et en meilleure compréhension des opportunités offertes par la commande publique.

### Sensibilisation des structures et des agent-e-s

**Un atelier de sensibilisation** à la commande publique a été organisé en mai à Vannes, réunissant une dizaine de représentant-e-s de structures de l'ESS issues de secteurs variés. Co-animé par la CRESS Bretagne et RESECO, ce temps a permis :

- de partager les résultats de l'enquête
- d'identifier les freins et leviers d'accès aux marchés publics,
- et de mieux comprendre les spécificités des marchés publics durables.



Les échanges ont souligné l'importance de l'accompagnement des structures, ainsi que le rôle des dynamiques collectives pour faciliter leur accès à la commande publique.

**Un temps de sensibilisation** a également été organisé en juillet à destination des technicien-ne-s de Golfe du Morbihan – Vannes Agglomération autour de l'économie sociale et solidaire.

**La présentation du SPASER** (Schéma de Promotion des Achats Socialement et Écologiquement Responsables) de GMVA en septembre a permis de partager les orientations stratégiques de la collectivité, qui représente un volume d'environ 100 millions d'euros d'achats publics. Les objectifs portent notamment sur :

- la préservation des ressources et de la biodiversité,
- le développement de l'économie circulaire,
- l'inclusion sociale,
- le soutien à l'économie locale et à l'innovation,
- et la sobriété dans les achats.



**Des témoignages d'acheteurs publics** ont illustré des marchés déjà réalisés avec des structures locales (marchés d'espaces verts, marchés de gré à gré pour la sensibilisation au tri des déchets dans les écoles, travaux sur le patrimoine de l'agglomération – notamment le campus Data Sciences avec un lot dédié au réemploi via un marché innovant, marché réservé autour du compostage végétal). Ces retours ont mis en avant plusieurs leviers facilitants : anticipation des besoins, co-traitance, avances de trésorerie et renforcement de l'interconnaissance.

#### Mise en relation et développement de partenariats



Enfin, un événement de rencontres, intitulé « ESS'presso », a été organisé en décembre. Il a permis la réalisation de **48 rendez-vous** entre 25 participant·e-s, facilitant la présentation des offres des structures de l'ESS, la compréhension des besoins des acheteurs et l'identification d'opportunités de coopération.

L'ensemble de ces actions a contribué à :

- renforcer les liens entre acteurs publics et structures de l'ESS,
- améliorer la compréhension mutuelle des contraintes et opportunités,
- et faire émerger des premières collaborations

Cette expérimentation constitue une première étape structurante pour le développement des achats responsables sur le territoire.

## MISSION 2 : PROMOUVOIR L'ÉCONOMIE SOCIALE ET SOLIDAIRE

### PROMOTION ESS

#### Le MOIS de l'ESS

Le Mois de l'ESS se déroule chaque année au mois de novembre dans toutes les régions de France. Il est l'occasion de **mettre en lumière les initiatives des acteurs et actrices de l'Économie Sociale et Solidaire locales à travers divers événements et de profiter d'une communication nationale.**

Le Pôle ESS coordonne le Mois de l'ESS sur le Pays de Vannes, réalise le programme local, relaie les événements via les réseaux sociaux, deux newsletters et organise une conférence de presse réunissant plusieurs organisateur·rice·s d'événements pendant le mois.

Le Pôle ESS a orchestré cette édition en s'appuyant sur les outils mis à disposition, notamment le site web national recensant l'ensemble des événements et les trames de supports.



En 2025, le Mois de l'ESS a rassemblé **29 événements** organisés par **20 structures** de l'ESS dans **10 communes** du Pays de Vannes, avec **1 000 participant·e·s.**

#### Sensibiliser les jeunes à l'ESS

##### Interventions auprès des étudiants et futurs enseignants

Le Pôle ESS du Pays de Vannes a sensibilisé **130 étudiant·e·s de l'UBS à travers deux interventions** : l'une en janvier, avec Habitat et Humanisme, portant sur l'ESS et la finance solidaire ; l'autre, en mars avec Biogolfe, consacrée à l'ESS et à la présentation d'un modèle coopératif.

En mai 2025, le Pôle est également intervenu à **l'INSPE de Bretagne**, dans le cadre d'un partenariat CRESS-ESPER – L'Économie Sociale Partenaire de l'École de la République, visant à renforcer la sensibilisation à l'ESS. Ces interventions se sont déroulées auprès **d'étudiant·e·s en master MEEF** (Métiers de l'Enseignement, de l'Éducation et de la Formation), lors de temps dédiés aux alliances éducatives et à l'occasion de la Semaine de l'ESS à l'École. Elles ont permis d'introduire les principes et les valeurs de l'ESS auprès des futur·e·s enseignant·e·s, en leur apportant des clés de compréhension et des outils pédagogiques, contribuant ainsi à diffuser la culture de l'ESS dans les parcours éducatifs.



## Table ronde « Et si la Sécurité sociale n’existait pas ? » avec Thierry Beaudet



Dans le cadre du Mois de l’ESS et des 80 ans de la Sécurité sociale, une soirée-débat intitulée « **Et si la Sécurité sociale n’existait pas ?** » a été coorganisée par la MGEN, le Pôle ESS du Pays de Vannes et l’Université Bretagne Sud.

Cet événement a proposé un temps de réflexion collective autour de ce pilier fondamental du modèle social français, en croisant des regards historiques, contemporains et prospectifs.

Les échanges ont réuni plusieurs intervenant-e-s :

- **Thierry Beaudet, président du CESE – Conseil économique, social et environnemental,**
- Charlotte Siney-Lange, Docteure en histoire, spécialiste de la mutualité,
- Françoise Le Fur, Directrice de la CPAM,
- Anne Bastien, Directrice de la CAF,
- Corinne Olaondo, Vice-présidente de la Mutualité Française Bretagne,
- Olatoye Kotchikpa, Enseignant-chercheur à l’UBS
- et Nicholas Megi, Étudiant relais santé.

Les discussions ont fait émerger un constat partagé : la nécessité de faire évoluer le système de protection sociale pour répondre aux défis actuels, notamment en matière de soutenabilité et de transitions démographiques, sociales et environnementales. Elles ont également souligné l’importance de renforcer la confiance des citoyen-ne-s et de faire vivre la démocratie sociale afin de garantir la pérennité de ce modèle.

La soirée a été enrichie par des temps d’improvisation proposés par la compagnie Cim& Compagnie, contribuant à rendre les échanges plus accessibles et vivants.

## Interventions, forums et événements partenariaux

La salariée et les administrateur.rices du Pôle ESS du Pays de Vannes, en particulier la co-présidente chargée des partenariats, ont, tout au long de l’année 2025, répondu à des sollicitations et participé à des réunions, manifestations ou Assemblées Générales des adhérents ou partenaires, en lien avec l’ESS sur le Pays de Vannes.

## Participation à l'événement « C'est Party ! Pour un territoire durable »

En avril, le Pôle ESS du Pays de Vannes s'est mobilisé en tant que bénévole lors de l'événement « C'est Party ! Pour un territoire durable », organisé à Vannes, par Économie circulaire 56 et Golfe du Morbihan – Vannes Agglomération.

Cet événement a réuni des **acteur·trice·s professionnel·le·s engagé·e·s dans les transitions écologiques et sociétales**, dans une logique de **mise en réseau et de valorisation des initiatives locales**.

La journée s'est articulée autour de plusieurs temps forts :

- des pitches d'acteurs engagés,
- un village d'exposant·e·s,
- des ateliers thématiques,
- ainsi qu'un temps de convivialité avec « La Grande Table », dédié au développement des réseaux et des collaborations.

L'événement a également été marqué par la conférence de Nicolas Ulrich, de l'ADEME, consacrée aux perspectives de la transition à horizon 2050, apportant un éclairage prospectif sur les transformations nécessaires et les trajectoires à engager à l'échelle des territoires.

## Forum mondial de l'ESS

En novembre, le Pôle ESS du Pays de Vannes a participé au **Forum mondial de l'Économie Sociale et Solidaire (GSEF)**, un rendez-vous international majeur dédié aux enjeux et aux perspectives de l'ESS.

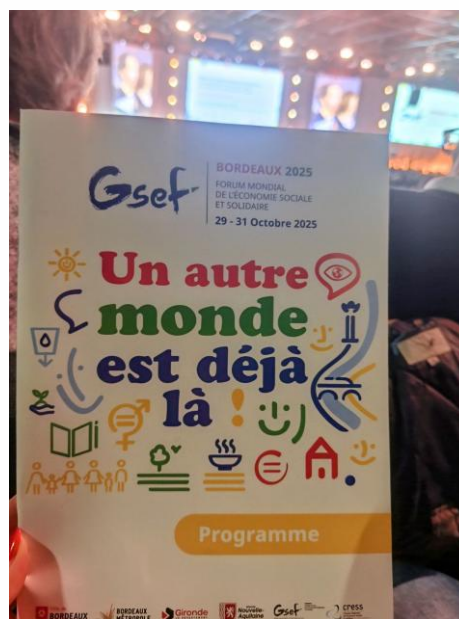
Organisé cette année à Bordeaux, cet événement biennal a réuni **plus de 10 000 participant·e·s venu·e·s du monde entier** (collectivités, réseaux, entreprises, chercheur·euse·s et acteur·trice·s de l'ESS) autour de temps d'échanges, de conférences et de partage de pratiques.

La participation du Pôle ESS du Pays de Vannes s'est inscrite dans une dynamique collective, aux côtés de l'équipe ESS Bretagne Sud et d'une **délégation bretonne mobilisée**, permettant de valoriser les initiatives du territoire et de s'inspirer d'expériences nationales et internationales.

Ce temps fort a permis :

- d'identifier des **pratiques innovantes** en matière d'économie sociale et solidaire,
- de renforcer les **liens avec d'autres territoires et réseaux**,
- et de contribuer à la réflexion collective autour de la place de l'ESS comme modèle économique d'avenir.

La participation à cet événement s'inscrit pleinement dans les missions du Pôle ESS de **veille, d'ouverture et de mise en réseau**, au service du développement de l'économie sociale et solidaire à l'échelle locale.



## Les jeudis de la transition

Les Jeudis de la transition constituent une programmation régulière d'**ateliers de sensibilisation aux enjeux sociaux et environnementaux**. Ces temps sont animés par les réseaux de fresques·euse·s du Pays de Vannes.

Le dispositif repose sur un principe simple et lisible : chaque jeudi, un atelier thématique est proposé dans un format convivial, inspirant et accessible à toutes et tous, sur inscription. Les séances se déroulent en soirée, de 18h30 à 21h30, afin de favoriser la participation du plus grand nombre.



Cette programmation a été initiée sous l'impulsion de l'association Territoire Apprenant Pays de Vannes, en collaboration avec les fresques·euse·s du territoire. Suite à la cessation d'activité de Territoire Apprenant, prononcée en avril 2025, **le Pôle ESS du Pays de Vannes a proposé de reprendre ce partenariat afin d'assurer la continuité de la dynamique engagée.**

À ce titre, la programmation des Jeudis de la transition est désormais accueillie au sein de la pépinière d'entreprises Le Prisme, à Vannes.

Enfin, la communication liée à ces ateliers a été structurée et centralisée via la plateforme Open Agenda.

## OUTILS DE COMMUNICATION

### Outils

- ▶ Site internet : <https://www.pole-ess-paysdevannes.fr/>
- ▶ Réseaux sociaux : Facebook, LinkedIn

### En 2024 :

- ▶ Une lettre d'information diffusée à **1 290 contacts**
- ▶ **1 385 abonné·e·s** à la page Facebook
- ▶ **1 337 abonné·e·s** à la page LinkedIn

## À Vannes, un nouveau cycle de formation est proposé aux bénévoles associatifs

Le 14 mars 2025 à 18h46

Plus de 85 000 visiteurs y sont accueillis à l'année. La Maison des associations de Vannes propose des formations aux bénévoles. L'occasion pour eux d'échanger leurs expériences.



Plus de 200 bénévoles bénéficieront du nouveau programme de formations lancé jeudi 13 mars par Latifa Bakhtous, entourée d'intervenants et de Marie-Christine Guillemet, responsable de la Maison des associations.

## Le réseau Économie sociale et solidaire et le Tag 56 soutiennent les porteurs de projets à Grand-Champ

Le 21 avril 2025 à 12h58



La 10e promotion de porteurs de projets soutenus par l'ESS Pays de Vannes et le Tag 56 démarre en septembre et recherche des porteurs de projets économiques et sociaux motivés.

## À 119 ans, l'imprimerie IOV Communication d'Arradon serait la plus ancienne Scop de Bretagne

Article réservé aux abonné(e)s - Lire pour 1€

Par Catherine Lozach  
Le 25 novembre 2025 à 20h50

La reprise de la célèbre verrerie Duratek par ses salariés a redonné un coup de projecteur sur les Scop (\*). À Arradon, l'imprimerie IOV Communication a choisi ce modèle il y a... 119 ans. Et ça lui réussit toujours.



Soasig Larvor, P-D-G de IOV à Arradon, a présenté l'ensemble des produits réalisés à Arradon aujourd'hui. L'un des récents investissements est du matériel d'impression numérique grand format. (Le Télégramme/Catherine Lozach)



## « Le gros avantage, c'est qu'on élargit notre offre de services » : les pôles de l'Économie sociale et solidaire de Vannes, Auray et Lorient regroupent leurs forces

Article réservé aux abonné(e)s - Lire pour 1€

Le 17 décembre 2025 à 12h28

Les trois pôles de l'Économie sociale et solidaire (ESS) du Morbihan ont regroupé leurs forces. À la clef : plus de temps pour structurer des solutions autour de la mobilité, des déchets, de l'alimentation, ou encore du logement. Entretien avec Mélanie Cadio, la directrice du pôle de Vannes.



Mélanie Cadio, désormais codirectrice du groupement ESS de Bretagne Sud et toujours directrice du pôle de Vannes, devant le Prisma, la pépinière d'entreprises de l'Agglomération de Vannes. (Le Télégramme)

Accueil > Bretagne > Vannes



## Des activités chaque jour pendant le mois de l'Économie sociale et solidaire dans le pays de Vannes

Plusieurs acteurs du pôle de L'Économie sociale et solidaire (ESS) du pays de Vannes, dans le Morbihan, se sont réunis pour présenter les nombreux événements organisés à l'occasion du Mois de l'ESS, en novembre 2025. Ils visent à faire « comprendre ce que cette forme d'économie peut apporter à notre société en pleine transition et mieux connaître les initiatives locales ».

Ouest-France  
Martin TAHON.  
Publié le 04/11/2025 à 08h37

Abonnez-vous

LIRE PLUS TARD

PARTAGER

### Newsletter Vannes

Chaque matin, recevez toute l'information de Vannes et de ses environs avec Ouest-



Frédéric Balavoine, Laura Conan, Claude Le Nestour et Mélanie Cadio ouvrent pour le mois de l'ESS à Vannes et dans son pays. | OUEST-FRANCE

## V-BILAN FINANCIER 2025

### Compte de résultat

CHARGES	2024	2025	PRODUITS	2024	2025
<b>60 - ACHATS</b>	<b>8 446,08 €</b>	<b>4 399,42 €</b>	<b>70 – VENTES PRESTATION DE SERVICES</b>	<b>15 061,00 €</b>	<b>12 723,38 €</b>
Achats d'études et prestations de services	6 640,32 €	3 343,20 €	Prestations de services	14 841,00 €	12 723,38 €
Fournitures administratives	1 543,08 €	557,22 €	vente de marchandises	220,00 €	
Autres fournitures	262,68 €	499,00 €			
<b>61 SERVICES EXTERIEURS</b>	<b>11 586,29 €</b>	<b>8 546,12 €</b>	<b>74 – SUBVENTIONS D'EXPLOITATION</b>	<b>60 797,00 €</b>	<b>61 027,00 €</b>
Sous-traitance générale	6 249,00 €	2 000,00 €	Etat FONJEP	7 107,00 €	7 107,00 €
Locations immobilières	4 921,81 €	5 894,15 €	FDVA 2	3 000,00 €	3 000,00 €
Assurances	415,48 €	435,97 €	Region Bretagne- socle	35 000,00 €	35 000,00 €
Documentation générale	- €	216,00 €	Région Bretagne- FDVA 1	690,00 €	440,00 €
			Golfe du Morbihan Vannes Agglomération	15 000,00 €	15 480,00 €
<b>621 AUTRES SERVICES EXTERIEURS</b>	<b>7 838,61 €</b>	<b>9 802,14 €</b>			
Publicité, relations publiques	2 449,66 €	3 546,52 €	<b>75 – AUTRES PRODUITS DE G° COURANTE</b>	<b>3 510,00 €</b>	<b>4 575,28 €</b>
Voyages et déplacements	1 749,29 €	1 190,80 €	Don manuel	140,00 €	
Frais de missions, réceptions et représentation	1 911,57 €	3 075,42 €	Cotisations	3 270,00 €	2 740,00 €
Frais postaux, télécommunications	1 460,23 €	1 638,26 €	Produit divers de gestion courante	100,00 €	1 835,28 €
Services bancaires	267,86 €	351,14 €			
<b>635 IMPOT ET TAXE</b>	<b>- €</b>	<b>187,70 €</b>	<b>76 – PRODUITS FINANCIERS</b>	<b>760,67 €</b>	<b>496,51 €</b>
Taxe foncières		187,70 €	Revenus des valeurs immobilières	760,67 €	496,51 €
<b>64 CHARGES DE PERSONNEL</b>	<b>52 192,48 €</b>	<b>54 457,35 €</b>	<b>77 – PRODUITS EXCEPTIONNELS</b>	<b>5 149,00 €</b>	<b>6 007,70 €</b>
Salaires et appointements	30 201,39 €	30 113,71 €	Produit exceptionnels	5 149,00 €	
Cotisations sociales	21 872,89 €	23 646,84 €	Reprise sur provision		6 007,70 €
Autres charges de personnel	118,20 €	696,80 €			
<b>65 AUTRES CHARGES DE G° COURANTE</b>	<b>310,30 €</b>	<b>1 062,00 €</b>	<b>TOTAL PRODUITS</b>	<b>85 277,67 €</b>	<b>84 829,87 €</b>
Cotisation autres	310,30 €	1 062,00 €	<b>PERTE</b>		
<b>67 CHARGES EXCEPTIONNELLES</b>	<b>- €</b>	<b>374,06 €</b>	<b>TOTAL GENERAL</b>	<b>6 490,00 €</b>	<b>84 829,87 €</b>
Charges exceptionnelles		374,06 €			
<b>TOTAL CHARGES</b>	<b>80 373,76 €</b>	<b>78 828,79 €</b>			
<b>EXCEDENT</b>	<b>4 903,71 €</b>	<b>6 001,08 €</b>			
<b>TOTAL GENERAL</b>	<b>85 277,47 €</b>	<b>84 829,87 €</b>			

## BILAN au 31.12.2025

ACTIF	2024	2025	PASSIF	2024	2025
<b>ACTIF IMMOBILISE NET</b>			<b>CAPITAUX PROPRES</b>		
Prise participation CRIC	500,00 €	0,00 €	Fonds associatif	28 142,71 €	33 046,42 €
Dépôt et cautions	547,44 €	547,44 €	Provisions (risques)	6 007,70 €	0,00 €
Parts sociales Crédit coop		152,50 €	Résultat de l'exercice	4 903,71 €	6 001,08 €
<b>Total actif immobilisé</b>	<b>1 047,44 €</b>	<b>699,94 €</b>	<b>Total capitaux propres</b>	<b>39 054,12 €</b>	<b>39 047,50 €</b>
<b>ACTIF CIRCULANT</b>			<b>DETTES</b>		
Créances	217,48 €	0,00 €	Dettes fournisseurs	1 655,25 €	9 902,15 €
Produits à recevoir	4 112,00 €	6 479,85 €	Dettes envers le personnel		3 584,47 €
Subventions à recevoir	12 500,00 €	11 000,00 €	Dettes organismes sociaux	2 039,25 €	3 024,83 €
Disponibilités	27 656,70 €	37 379,16 €	Produits constatés d'avance	2 030,00 €	0,00 €
			Autres fournisseurs	755,00 €	
<b>Total actif circulant</b>	<b>44 486,18 €</b>	<b>54 859,01 €</b>	<b>Total dettes</b>	<b>6 479,50 €</b>	<b>16 511,45 €</b>
<b>TOTAL</b>	<b>45 533,62 €</b>	<b>55 558,95 €</b>	<b>TOTAL</b>	<b>45 533,62 €</b>	<b>55 558,95 €</b>



# LES ACTIONS 2026

ESS BRETAGNE SUD



& focus Pays de Vannes

## ENTREPRENEURIAT ESS

**Accueillir, informer et orienter (AIO)** les porteur-euses de projets qui souhaitent entreprendre en Bretagne Sud

- **90 PORTEURS DE PROJETS RECUS**
- 6 ateliers collectifs "Graines de projet"
- Interventions formations à l'entrepreneuriat



- **30 porteurs de projets**
- 3 ateliers collectifs "Graines de projet - Cap Sur l'ESS"
- 3 Interventions

**Accompagner** la création d'entreprises Morbihannaises créatrices d'emplois

- **Dispositif TAG 56 :** Idéateur- incubateur et post incubateur
- **16 entreprises - 24 porteurs de projet**
- 24 ateliers collectifs et 82 revues de projets
- 2 visites inspirantes et 4 rencontres partenaires



Tag<sup>56</sup>



- **4 entreprises - 6 porteurs**
- 7 ateliers collectifs
- 12 revues de projets
- 1 visite inspirante

## INGÉNIERIE / FILIÈRES

**Identifier les besoins** de territoire en lien avec les politiques publiques, **mobiliser** les acteurs concernés, **étudier l'opportunité et la faisabilité, modéliser, recruter** les porteurs de projets

- **Mobilité :** Suivi du démarrage d'un garage solidaire
- **Handicap :** Suivi du démarrage d'une accorderie inclusive
- **Économie circulaire :** Etude territoriale développement d'une filière vente à emporter responsable
- **Maritimité :** Développer les coopération économiques maritimes
- **Résilience territoriale :** Étude faisabilité - maison pilote résilience aux risques submersions

- **Fabrique À Initiatives :** Mobilisation de collectifs sur la Résilience du Morbihan au vieillissement, sur la capacité de l'ESS à répondre à la crise du logement, sur les leviers à trouver pour le développement économique en milieu rural

## COOPÉRATIONS ÉCONOMIQUES

### Traits d'unions

Développer des **partenariats** entre structures ESS et entreprises classiques

- **Rencontres :** organisation de forums
- **Formation** développement d'affaires
- **Visites** pour mettre en valeur des solutions ESS
- **Diagnostics** partenariaux et mises en lien
- Développement du **mécénat de compétences**
- **Étude** pour la création d'un fond de dotation territorial
- **Interventions** à la demande
- Récolte de Dons et mobilisation mécènes (*Break Poverty*)



- **Forum RSE des solutions Bretagne Sud** (100 participants- 160 RDV)
- Café RH GMVA "**Fidéliser et impliquer ses collaborateurs**"
- Formation des acteurs ESS
- Mises en liens

Développer des **achats socialement et écologiquement responsables** dans les collectivités locales

- **Formation** des acteurs ESS sur la réponse aux marchés publics
- **Rencontres sourcing** acheteurs - structures ESS
- **Étude** des besoins



- **Formation marchés publics**
- Organisation d'un **ESS'presso:** 50 rencontres entre agents de GMVA et structures ESS Pays de Vannes sur une matinée



## CONSOLIDATION ESS

**Sensibiliser, outiller et accompagner les structures de l'ESS** dans leurs transformations de gouvernance et sur la qualité de l'emploi

- **Formations** sur la Gouvernance et la qualité de l'emploi
- **Ateliers "Gouverniscan"** pour faire un point d'étape et améliorer ses pratiques



- Atelier et formation **"Repenser sa gouvernance pour remobiliser des bénévoles"**
- Atelier QVCT

**Accueillir, informer et orienter (AIO)** les structures ESS et **aider aux financements**

- 50 structures ESS reçues
- Réponses à **appels à projet commun**
- Accompagnement à la création de **consortiums**



- **20 associations** recues (labellisation Guid'asso)
- Rescencement des appels à projets
- Création d'un consortium

## PROMOTION ESS

**Faire connaître l'Économie Sociale et Solidaire au grand public**

- **Mois ESS:** 60 événements en Bretagne sud
- Organisation d'événements



- **25 événements** organisés par 15 structures dans 8 communes

**Faire connaître l'ESS aux jeunes**

- **Interventions** sur l'ESS auprès des étudiants et lycéens
- **Conférence** à l'UBS



- 2 interventions- 50 **étudiants sensibilisés**
- Mobilisation des structures ESS pour le **forum des métiers**- 1 500 élèves

## RÉSEAU ET PARTENARIATS

**Appui à la mise en oeuvre de politiques publiques** de soutien à ESS

- **Sensibilisation, visites** et ateliers de co-construction



- **Formation des nouveaux élus** des EPCI du Pays de Vannes

**Représenter l'ESS** dans les instances territoriales et détecter les besoins non satisfaits

- Participation aux **instances**



Sièges au comité de programmation Leader, conseil de développement, commissions territoriales emploi-formation, SPAE

**Développer le réseau d'adhérents**

- **Animation et mise en réseau**



- **70 adhérents**
- Organisation d'événements réseaux et communication



## PREVISIONNEL 2026 GROUPEMENT ESS BRETAGNE SUD

CHARGES	ESS BRETAGNE SUD	RECETTES	ESS BRETAGNE SUD
<b>60 - ACHATS</b>	<b>18 800,00 €</b>	<b>70 - Vente de produits finis, de marchandises, prestations de services</b>	<b>26 624,19 €</b>
Achats fournitures, petits équipements	3 100,00 €	MSA	7 000,00 €
Achats d'études et prestations de services	14 500,00 €	Incubés TAG 56	4 700,00 €
Achats fournitures infos	600,00 €	Espace de Coworking	3 000,00 €
Achats d'études FDVA	600,00 €	Organisation d'événements pour les pôles	3 250,00 €
		Autres études	8 674,19 €
<b>61 SERVICES EXTERIEURS</b>	<b>28 575,00 €</b>	<b>73 - Concours publics</b>	<b>3 850,00 €</b>
Locations (locaux et ordinateur)	21 985,00 €	Morbihan Habitat - Conciergerie Jalon 4	3 850,00 €
Maintenance	2 430,00 €	<b>74 - Subventions d'exploitation</b>	
Primes d'assurances	2 210,00 €	<b>Subventions de fonctionnement ou CPOM</b>	<b>307 000,00 €</b>
Documentation générale	550,00 €	Etat - SGAR	40 000,00 €
Locations (surcoût informatique 2026)	1 400,00 €	Conseil Régional	135 000,00 €
<b>621 AUTRES SERVICES EXTERIEURS</b>	<b>37 500,00 €</b>	Auray Quiberon Terre Atlantique	5 000,00 €
Intermédiaires, honoraires	7 875,00 €	Belle Ile Communauté	4 500,00 €
Publicité, relations publiques	4 740,00 €	Golfe du Morbihan Vannes agglomération	20 000,00 €
Voyages, déplacements	14 500,00 €	Lorient Agglomération	40 000,00 €
Réceptions	4 670,00 €	Ville d'Auray	3 500,00 €
Frais postaux, télécommunications	2 100,00 €	Fonds européens (FSE, FEDER, etc.)	59 000,00 €
Services bancaires, autres	3 565,00 €	<b>Subventions spécifiques par projet</b>	<b>132 025,00 €</b>
Divers	50,00 €	SDJES56 - FDVA2 Guid'Asso	6 000,00 €
		Région Bretagne- FDVA 1 - Formations	2 000,00 €
<b>63 Impôts et taxes</b>	<b>2 611,03 €</b>	Ville de Lorient - DAT Break Poverty	6 500,00 €
Estimation taxe sur les salaires	802,20 €	DREETS- consolidation	20 800,00 €
Taxe d'apprentissage	1 808,83 €	Région - Traits d'Unions	6 000,00 €
<b>64 CHARGES DE PERSONNEL</b>	<b>367 163,15 €</b>	Contrat de ville - Ville de Lorient	5 000,00 €
Rémunérations du personnel	266 004,66 €	Région - Economie Circulaire - Avec Ressac an Oriant	9 100,00 €
Cotisations	85 653,50 €	FEAMPA - Coopération	31 625,00 €
Formation professionnelle	3 000,00 €	NOVAPEC - Mécénat de compétences	20 000,00 €
Médecine du travail	1 000,00 €	BPI	10 000,00 €
Autres frais de personnel (TR, autres)	8 505,00 €	Banque des territoires-Maison pilote - Adaptation littorale	15 000,00 €
Autres frais de personnel - indemnités	3 000,00 €		
<b>65 AUTRES CHARGES DE G<sup>o</sup> COURANTE</b>	<b>11 700,00 €</b>	<b>75 - Autres produits de gestion courante</b>	<b>- €</b>
Charges diverses	0,00 €	Cotisations	0,00 €
Adhésions CRESS	200,00 €	Dons manuels - Mécénat	0,00 €
Financement Tête de réseau	7 000,00 €	<b>76 - Produits financiers</b>	<b>- €</b>
Fonds de péréquation	4 500,00 €	Produits financiers	0,00 €
<b>67 CHARGES EXCEPTIONNELLES</b>	<b>3 150,00 €</b>	<b>77 - Produits exceptionnels</b>	<b>- €</b>
Autres charges exceptionnelles	0,00 €		0,00 €
Dépenses exceptionnelles réorga Communication	1 050,00 €	<b>78 - Reprises sur amortissements, dépréciations et provisions</b>	<b>- €</b>
Dépenses exceptionnelles réorga Juridique	2 100,00 €		0,00 €
<b>68 DOTATIONS AUX AMORTISSEMENTS</b>	<b>- €</b>	<b>79 - Transfert de charges</b>	<b>- €</b>
Dotations amortissement	0,00 €		0,00 €
<b>TOTAL DES CHARGES HORS CVN</b>	<b>469 499,19 €</b>	<b>TOTAL DES PRODUITS HORS CVN</b>	<b>469 499,19 €</b>



**Pôle de développement de l'ESS  
du Pays de Vannes**

02 97 68 14 60

[contact@pole-ess-paysdevannes.fr](mailto:contact@pole-ess-paysdevannes.fr)

<https://www.pole-ess-paysdevannes.fr/>

